

## 週報①

### 広島市医師会臨床検査センター受託分 感染性胃腸炎検出状況

| 検出菌<br>ウイルス     | 2023年 |    |    |    |    |     |     |     |    |    |    |     |     |     |     |    |           |            |            |            |
|-----------------|-------|----|----|----|----|-----|-----|-----|----|----|----|-----|-----|-----|-----|----|-----------|------------|------------|------------|
|                 | 5月    | 6月 | 7月 | 8月 | 9月 | 10月 | 11月 | 12月 | 1月 | 2月 | 3月 | 4月  | 5月  | 6月  | 7月  | 8月 | 9月<br>~3日 | 9月<br>~10日 | 9月<br>~17日 | 9月<br>~24日 |
| カンピロバクター        | 64    | 99 | 99 | 47 | 48 | 99  | 77  | 32  | 48 | 30 | 46 | 63  | 57  | 67  | 75  | 49 | 7         | 8          | 4<br>(2)   | 7          |
| 病原性大腸菌          | 88    | 90 | 30 | 53 | 40 | 44  | 45  | 81  | 47 | 37 | 55 | 103 | 120 | 108 | 102 | 56 | 15        | 16         | 11         | 10         |
| 腸管出血性大腸菌        | 1     | 1  | 10 | 2  | 0  | 2   | 0   | 0   | 1  | 1  | 4  | 1   | 0   | 1   | 0   | 1  | 0         | 0          | 0          | 1          |
| サルモネラ           | 5     | 3  | 16 | 12 | 12 | 14  | 5   | 3   | 7  | 2  | 2  | 7   | 7   | 13  | 25  | 6  | 5         | 2          | 3          | 2          |
| 黄色ブドウ球菌<br>MSSA | 32    | 22 | 26 | 19 | 13 | 20  | 18  | 11  | 15 | 10 | 13 | 14  | 21  | 8   | 12  | 15 | 4         | 4          | 2          | 8          |
| 黄色ブドウ球菌<br>MRSA | 28    | 9  | 17 | 18 | 15 | 16  | 20  | 14  | 13 | 10 | 14 | 15  | 14  | 10  | 11  | 11 | 3         | 1          | 0<br>(1)   | 4          |
| 腸炎ピブリオ          | 0     | 0  | 0  | 0  | 0  | 0   | 0   | 0   | 0  | 0  | 0  | 0   | 0   | 0   | 1   | 0  | 0         | 0          | 0          | 0          |
| その他             | 1     | 3  | 4  | 1  | 5  | 4   | 1   | 2   | 1  | 1  | 2  | 0   | 0   | 4   | 8   | 2  | 0         | 0          | 1          | 0          |
| ロタウイルス          | 0     | 0  | 0  | 0  | 0  | 0   | 0   | 0   | 1  | 0  | 0  | 0   | 0   | 0   | 0   | 0  | 0         | 0          | 0          | 0          |
| アデノウイルス         | 0     | 1  | 5  | 7  | 3  | 2   | 2   | 6   | 0  | 0  | 1  | 2   | 2   | 2   | 0   | 0  | 0         | 1          | 0          | 0          |
| ノロウイルス          | 0     | 0  | 1  | 0  | 0  | 0   | 1   | 2   | 14 | 11 | 6  | 1   | 1   | 0   | 0   | 0  | 0         | 0          | 0          | 0          |

( )は前回集計後に新たに検出された件数を含めて表示しています。

## 週報②

### 広島県感染症・疾病管理センター(ひろしまCDC) 感染症週報

令和5年第38週(9月18日~9月24日)

#### 2 一類・二類・三類・四類感染症及び全数把握五類感染症発生状況

| 類別 | 報告数 | 疾患名                | 計 | 西部 | 西部東 | 東部 | 北部 | 広島市 | 呉市 | 福山市 |   |
|----|-----|--------------------|---|----|-----|----|----|-----|----|-----|---|
| 一類 | 0   | 発生なし               | 0 |    |     |    |    |     |    |     |   |
| 二類 | 2   | 結核                 | 2 |    | 1   |    |    | 1   |    |     |   |
| 三類 | 2   | 腸管出血性大腸菌感染症        | 2 |    |     |    |    | 1   |    | 1   |   |
| 四類 | 5   | 日本紅斑熱              | 4 |    |     | 1  |    |     |    | 3   |   |
|    |     | レジオネラ症             | 1 |    |     |    |    | 1   |    |     |   |
| 五類 | 6   | ウイルス性肝炎            | 1 |    | 1   |    |    |     |    |     |   |
|    |     | カルバペネム耐性腸内細菌目細菌感染症 | 1 |    |     |    |    |     | 1  |     |   |
|    |     | 侵襲性肺炎球菌感染症         | 1 |    |     |    |    |     |    |     | 1 |
|    |     | 梅毒                 | 3 |    |     |    |    | 2   |    |     | 1 |

注) 西部…大竹市、廿日市市、府中町、海田町、熊野町、坂町、安芸高田市、安芸太田町、北広島町、江田島市  
 西部東…竹原市、東広島市、大崎上島町  
 東部…三原市、尾道市、世羅町、府中市、神石高原町  
 北部…三次市、庄原市  
 ● 詳しい流行状況は、広島県感染症・疾病管理センターのホームページをご覧ください。 <https://www.pref.hiroshima.lg.jp/site/hcdc/>

■コメント

1 新型コロナウイルス感染症(COVID-19)

定点当たり9.17人の報告がありました。前週と比べて減少しましたが、多い状況が続いています。医療機関・高齢者施設に行く時や、混雑した電車・バスに乗車する時のマスク着用、手洗い、換気など基本的な感染対策に取り組みましょう。

2 インフルエンザ

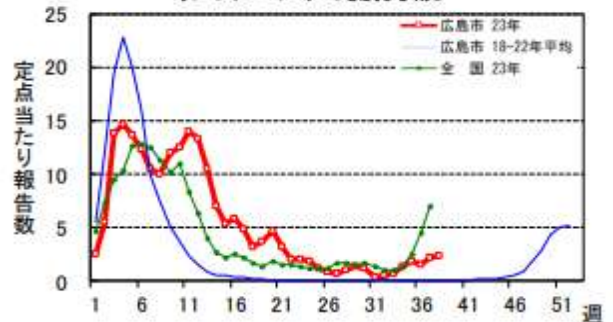
定点当たり2.42人の報告があり、増加傾向です。また、インフルエンザ様疾患による学級閉鎖の報告が2件ありました。全国では、前週の時点で7都県が注意報レベル(定点当たり10.0人)を上回るなど、例年よりかなり早い流行となっています。手洗い、咳エチケット、換気などの感染対策を心がけましょう。

迅速診断キット検査結果(市内2か所の協力医療機関による)  
 第38週 A型:52人、B型:0人

3 腸管出血性大腸菌感染症

1件の報告があり、今年の累計は14件となりました。例年、初夏から秋にかけて感染者が多くなる傾向があります。肉類は十分に加熱し、生で食べる野菜や調理器具はよく洗いましょう。また、調理や食事の前、トイレの後などは、せっけんと流水で十分に手を洗いましょう。

インフルエンザの流行状況



■定点把握感染症報告状況(週報対象)

| 定点種別 | 疾患名             | 報告数 | 定点当たり | 平均(注) | 過去5年間 | 発生記号 | 定点種別 | 疾患名              | 報告数 | 定点当たり | 平均(注) | 過去5年間 | 発生記号 | 急増減 |   | 前週と比較しておおむね |              |
|------|-----------------|-----|-------|-------|-------|------|------|------------------|-----|-------|-------|-------|------|-----|---|-------------|--------------|
|      |                 |     |       |       |       |      |      |                  |     |       |       |       |      | ↑   | ↓ | 1:2以上の増減    | 1:1.5~2の増減   |
| インフル | インフルエンザ         | 87  | 2.42  | 0.09  |       | ◇    | 小児科  | ヘルパンギーナ          | 25  | 1.04  | 0.56  |       | →    | 急増減 | ↑ | 前週と比較しておおむね | 1:2以上の増減     |
|      | 新型コロナ(COVID-19) | 330 | 9.17  |       |       | ◇    | 小児科  | 流行性耳下腺炎          | 2   | 0.08  | 0.05  |       |      | 増減  | ↘ | 前週と比較しておおむね | 1:1.5~2の増減   |
| 小児科  | RSウイルス感染症       | 6   | 0.25  | 1.19  |       |      | 眼科   | 急性出血性結膜炎         | -   | -     | -     |       |      | 微増減 | ↔ | 前週と比較しておおむね | 1:1.1~1.5の増減 |
|      | 咽頭結膜熱           | 12  | 0.50  | 0.14  |       |      | 眼科   | 流行性角結膜炎          | 10  | 1.25  | 0.60  |       |      | 横ばい | ↔ | 前週と比較しておおむね | ほとんど増減なし     |
|      | A群溶血性レンサ球菌咽頭炎   | 48  | 2.00  | 0.73  |       | ◇    | 基幹   | 細菌性髄膜炎           | -   | -     | -     |       |      |     |   |             |              |
|      | 感染性胃腸炎          | 49  | 2.04  | 2.47  |       | ◇    |      | 無菌性髄膜炎           | -   | -     | -     |       |      |     |   |             |              |
|      | 水痘              | 1   | 0.04  | 0.14  |       |      |      | マイコプラズマ肺炎        | -   | -     | 0.09  |       |      |     |   |             |              |
|      | 手足口病            | 60  | 2.50  | 1.22  |       | ◇    |      | クラミジア肺炎(オウム病を除く) | -   | -     | -     |       |      |     |   |             |              |
|      | 伝染性紅斑           | -   | -     | 0.12  |       |      |      | 感染性胃腸炎(ロタウイルス)   | -   | -     | -     |       |      |     |   |             |              |
|      | 突発性発しん          | 9   | 0.38  | 0.36  |       |      |      |                  |     |       |       |       |      |     |   |             |              |

報告数が少数の場合などは、発生記号を記載していません。

|                               |    |
|-------------------------------|----|
| インフルエンザ/COVID-19定点数(小児科定点を含む) | 36 |
| 小児科定点数                        | 24 |
| 眼科定点数                         | 8  |
| 基幹定点数                         | 7  |

(注) 過去5年間の同時期平均(定点当たり)

■全数把握感染症報告状況

| 類型 | 疾患名         | 報告数 | 累計  | 備考         |
|----|-------------|-----|-----|------------|
| 2  | 結核          | 1   | 97  | 60歳代       |
| 3  | 腸管出血性大腸菌感染症 | 1   | 14  | 10歳未満・O26  |
| 4  | レジオネラ症      | 1   | 28  | 70歳代       |
| 5  | 梅毒          | 2   | 211 | 10歳未満、20歳代 |